

PATRIMONIO HISTORICO ESPAÑOL DEL JUEGO Y EL DEPORTE:FEDERACION ESPAÑOLA DE DEPORTES DE HIELO



Autores

Jorge Granda Álvarez

Cristóbal Hinojosa Ariza

David López García

2012



INDICE

1. PRECEDENTES
2. HISTORIA Y EVOLUCION DE LA FEDERACION.
3. ESTRUCTURA. JUNTA DIRECTIVA. ASAMBLEA GENERAL. COMISIÓN DELEGADA.
4. MODALIDADES.
HOCKEY SOBRE HIELO.
PATINAJE SOBRE HIELO.
PATINAJE DE VELOCIDAD.
SKELETON.
CURLING.
LUGE.
5. BIBLIOGRAFIA
6. INDICE DE ILUSTRACIONES
7. ENLACES
 - FE
 - FI



1. PRECEDENTES

Los deportes de hielo comienzan en el ser humano, como actividades físicas para su supervivencia o como gasto de energía funcional. Durante el siglo XIII el patinaje sobre los canales helados se hizo popular en los Países Bajos. En los primeros Juegos Olímpicos de Invierno en 1924 que se celebraron en Chamonix - Francia, incluyeron tres deportes de hielo: patinaje artístico, hockey sobre hielo y patinaje de velocidad. En estos Juegos Olímpicos de invierno, participaron representantes de 18 países y se desarrollaron a lo largo de una semana.

El primer partido olímpico de hockey sobre hielo se realizó en los juegos de verano de 1920. En la actualidad el hockey sobre hielo es parte de los Juegos de Invierno. En el hockey sobre hielo, los jugadores patinan a altas velocidades, de hasta 50 kilómetros por hora; y golpean el disco hasta 190 kilómetros por hora.

En 1989, el patinador holandés, de velocidad, Dries van Wijhe recorrió 200 kilómetros patinando 5 horas y 40 minutos. Los bailarines sobre hielo, los británicos Jayne Torvill y Christopher Dean ganaron 7 títulos entre 1978 y 1983, y en 1994

El hockey masculino se convirtió en deporte olímpico en 1920, en los juegos de Amberes, pero en 1924 pasó a formar parte de las olimpiadas de invierno en Chamonix. La competencia femenina se incorporó recién en 1998 en los juegos de Nagano, aunque con menos equipos. El patinaje surge en los tiempos en que el hombre para poder cruzar los lagos y arroyos congelados durante la época



invernal, ataba a sus pies huesos y de ese modo se deslizaba a través de ellos. En el siglo XVII el patinaje sobre hielo comenzó como una especie de ballet sobre hielo, en la aristocracia de Holanda buscaban elegancia y perfección, así empezaron a sincronizar los pasos, saltos y otros movimientos.

En la época de la Guerra Civil Americana el patinaje sobre hielo alcanzó su máxima expresión hasta ese momento, tal es así que el primer club de patinaje fue creado en diciembre de 1849 en Filadelfia. Uno de los personajes más importante de ese tiempo fue el estadounidense Jackson Haines, un patinador totalmente revolucionario con sus movimientos y expresiones, pero que no tuvo popularidad porque su manera de patinar iba en contra del estilo rígido y riguroso de la época. Por este motivo se radicó en Europa donde alcanzó el éxito.

En 1921 se creó el USFSA (United Status Figure Skating Association) con el objetivo de difundir el patinaje y promover su crecimiento en toda la Nación. Para ese entonces se discutía si el patinaje debía ser considerado como una disciplina deportiva o como un baile, a pesar de que el patinaje sobre hielo fue considerado deporte olímpico en 1908. Finalmente en 1924 fue incluido en los juegos olímpicos de invierno celebrados en Francia, Chamonix. Una de las figuras más destacadas fue la patinadora noruega Sonja Henie quien ganó 10 campeonatos mundiales (de 1927 a 1936) y 3 medallas olímpicas (1928, 1932 y 1936).

A lo largo del tiempo, el patinaje fue evolucionando, por ejemplo con la aparición de coreógrafos que se encargan de seleccionar los temas



y hacer que los movimientos sean más sincronizados y armoniosos con la música. Hoy en día es un deporte mucho más competitivo. Las carreras fueron el primer deporte que se practicó sobre hielo, y el país donde mayor auge tuvieron fue Holanda, ya que este país cuenta con multitud de canales que se congelan en invierno y los ciudadanos lo pueden practicar allí.

Por eso Holanda sigue siendo a día de hoy una de las grandes potencias en este deporte. Los primeros campeonatos del mundo de celebraron en 1889 y ya fue incluido en el programa de los primeros Juegos Olímpicos de Chamonix de 1924. Han habido grandes estrellas de este deporte, como el estadounidense Eric Heiden, que ganó 5 medallas de oro en los Juegos Olímpicos de Lake Placid 1980, el noruego Johan Olav-Koss, gran estrella en los Juegos Olímpicos de Lillehammer 1994 o Lydia Skoblikopva que ganó 4 medallas de oro en los Juegos Olímpicos de Innsbruck 1964.

Aunque el skeleton se empezó a practicar en 1905 en Suiza, aún tardarían en celebrarse las primeras competiciones, siempre junto a su hermano mayor, el bobsleigh, que es el que da nombre a la federación internacional, fundada en 1923. El skeleton llegó a los Juegos Olímpicos muy pronto, en 1928 (St. Moritz). El presidente del máximo organismo es un canadiense, Robert H. Storey, y el secretario general de skeleton es el italiano Ermannogardella, cuyo despacho está en Milán.

La historia del Luge se remonta al año 1883 en la pequeña localidad de Davos. Sin embargo los primeros campeonatos del mundo tuvieron lugar en su país anfitrión: Noruega. Oslo organizó dichos



campeonatos en el año 1955. Dos años después, los deportistas decidieron fundar la Federación internacional, provocando una escisión de la federación internacional de Bobsleigh. El Luge pasó a formar parte del ciclo olímpico en los Juegos de 1964 celebrados en Innsbruck, en tres modalidades: masculino, femenino y parejas. Se da la circunstancia de que las 90 medallas otorgadas desde entonces, 88 de ellas han ido a parar a manos de los deportistas provenientes de Alemania, Austria, Italia y la antigua Unión Soviética. Actualmente la sede se encuentra en Alemania y su presidente es el alemán Josef Fendt.

2. CREACIÓN DE LA FEDERACION ESPAÑOLA

María Teresa Samaranch llegó a la presidencia de la Federación Española de Deportes de Hielo FEDH a principios de 2006, con motivo de la creación de la federación, tras escindirse de los deportes de invierno. En menos de cuatro años bajo su mandato, un total de tres deportistas acudieron a los Juegos Olímpicos de Vancouver 2010, después de que los deportes de hielo hubiesen tenido una presencia testimonial en las últimas ediciones.

3. ESTRUCTURA ACTUAL

La Federación Española Deportes de Hielo (FEDH), es una Entidad privada, con personalidad jurídica propia, con patrimonio propio e independiente del de sus asociados, integrada por las Federaciones Autonómicas de Deportes de Hielo o aquellas Federaciones Autonómicas de Deportes de Invierno que cumplan con los requisitos establecidos en el artículo 8, Clubes Deportivos, Deportistas, Jueces,



Árbitros, Delegados Técnicos, Entrenadores y otros Colectivos interesados, que promuevan, practiquen o contribuyan al desarrollo de los deportes objeto de su competencia, en las distintas modalidades que se relacionan en el Artículo 2 de sus Estatutos.

La modalidad deportiva cuya promoción y desarrollo compete a la Federación Española de Deportes de Hielo (FEDH) será la de deportes de hielo, con las modalidades que se detallan:

- Hockey sobre hielo.
- Patinaje artístico sobre hielo
- Patinaje de velocidad sobre hielo,
- curling.
- bobsleigh.
- luge.

En relación con las especialidades descritas, la federación española de deportes de hielo (FEDH), además de sus actividades propias de gobierno, administración, gestión, organización y reglamentación, ejercerá, bajo la coordinación y tutela del Consejo Superior de Deportes (CSD), las funciones públicas de carácter administrativo que se expresan a continuación, de acuerdo con lo dispuesto en el Artículo 33 de la Ley 10/1990 y en el Artículo 3 del Real Decreto 1835/1991.

a) Calificar y organizar, en su caso, las actividades y competiciones deportivas oficiales de ámbito estatal.



- b) Actuar en coordinación con las Federaciones de ámbito autonómico para la promoción general de sus especialidades deportivas en todo el territorio nacional.
- c) Diseñar, elaborar y ejecutar, en colaboración, en su caso, con las Federaciones de ámbito autonómico, los planes de preparación de los deportistas de alto nivel en sus respectivas especialidades deportivas, así como participar en la elaboración de las listas anuales de los mismos.
- d) Colaborar con la Administración del Estado y la de las Comunidades Autónomas en la formación de técnicos deportivos y en la prevención, control y represión del uso de sustancias y grupos farmacológicos prohibidos y métodos no reglamentarios en el deporte.
- e) Organizar o tutelar las competiciones oficiales de carácter internacional que se celebren en el territorio del Estado.
- f) Ejercer la potestad disciplinaria deportiva, en los términos establecidos en la Ley del Deporte, sus disposiciones de desarrollo y estos Estatutos y del Reglamento de Disciplina Deportiva.
- g) Ejercer el control de las subvenciones que asignen a las Asociaciones y Entidades deportivas, en las condiciones que fije el Consejo Superior de Deportes.
- h) Ejecutar, en su caso, las resoluciones del Comité Español de Disciplina Deportiva.

También desempeñará, respecto de sus asociados, las funciones de



tutela, control y supervisión que le reconoce el ordenamiento jurídico deportivo. Asimismo, extenderá su competencia a las funciones públicas que le delegue la Administración del Estado, en relación con su objeto asociativo. .

Los estamentos integrados en la Federación Española de Deportes de Hielo (FEDH) son los Clubes inscritos en las respectivas Federaciones Autonómicas, los deportistas con licencia federativa, los Jueces y Árbitros, y los Entrenadores de las distintas especialidades deportivas relacionados en el Artículo 2 de estos Estatutos, con título expedido u homologado por la FEDH.

También integran la Federación Española de Deportes de Hielo (FEDH) las Federaciones Deportivas Autonómicas fundadoras y las que en su momento cuenten con clubes que practiquen las especialidades de hielo y soliciten su adhesión a la misma.

La Asamblea General es el órgano superior de gobierno y representación de la FEDH.

La Asamblea General de la FEDH estará integrada por los Presidentes de las Federaciones Autonómicas, y en su caso los Delegados de la FEDH en aquellas Comunidades Autónomas en las que no exista Federación Autónoma y el número máximo de miembros que, en representación de los Estamentos: Clubes, Deportistas, Árbitros y Jueces y Entrenadores y otros colectivos interesados, se fije en las disposiciones que regulen la convocatoria de elecciones. La Asamblea General se reunirá una vez al año, en sesión plenaria, para los fines de su competencia.



La modalidad deportiva cuya promoción y desarrollo compete a la Federación Española de Deportes de Hielo (FEDH) será la de deportes de hielo, con las especialidades que se detallan: Hockey sobre hielo, patinaje artístico sobre hielo y patinaje de velocidad sobre hielo, curling, bobsleigh, y luge.

Junta Directiva

Presidenta: Dña. M^a Teresa Samaranch

Secretario General: D. Antonio Fernández Arimany

Vicepresidente Hockey sobre Hielo y Miembro del Consejo de la IIHF:
D. Frank González

Vicepresidenta Patinaje Artístico sobre Hielo / Velocidad: Dña. Gloria Estefanell

Responsable Curling: Dña. Sorkunde Vez

Secretaría Presidencia: Srta. Susana Palés

Secretaría Técnica: Dña. Carme Nadeu

Responsable Departamento de Contabilidad: Srta. Sandra Fernández.

ASAMBLEA GENERAL

La Federación española de deportes de hielo consta de una asamblea general ordinaria. Los miembros de la asamblea general ordinaria de la FEDH son los siguientes:

Presidenta Federación Española de Deportes de Hielo

María Teresa Samaranch Salisachs

Federación Andaluza de Deportes de Invierno



Juan Luis Hernández Linares - Presidente

Federación Aragonesa de Deportes de Invierno

Pedro Urieta Guillén - Presidente

Federación de Deportes de Invierno del Principado de Asturias

Francisco Guerra Álvarez - Presidente

Federación Cántabra de Deportes de Invierno

Moisés Rodríguez Arenas - Presidente

Federación de Deportes de Invierno de Castilla y León

José Luis García González - Presidente

Federación Catalana d'Esports d'Hivern

Ramón Carreras i Juanico - Presidente

Delegación Territorial de La Rioja

Frank González González - Delegado

Federación Madrileña de Deportes de Invierno

Felipe Aguirre Briones - Presidente

Federación Navarra de Deportes de Invierno

Pedro Sanz Arriazu - Presidente

Federación Vasca de Deportes de Invierno

Román Herreros Arce - Presidente

Federación Valenciana de Deportes de Invierno

Francisco EspertLlopis - Presidente

C.D. León Curling Club



C. Esportiu de Gèu Val D'Aran

C. PoliesportiuPuigcerdà

F.C. Barcelona

C.D.E. B-52 Curling

C.H. Igloo-Madrid

C.D.E. No NameCurling

C.H. Valdemoro

S.A.D. Hielo Majadahonda

Milenio C.P. Logroño

C.H. Jaca

C.D.D.I. Iparpolo de Vitoria-Gasteiz

C.H. TxuriBerri

C.H.H. TxuriUrdin I.H.T.

Francisco Javier Navarro Quirós

Juan Francisco. Bravo Bermejo

Miguel Ángel López Sanz

Oscar Vázquez Nueda

Adrián Díaz Bronchud

Antonio de Mollinedo González



Oihane Otaegui Garmendi.

COMISION DELEGADA

La Federación Española de Deportes de Hielo (FEDH) cuenta con una Comisión delegada. La comisión delegada se distribuye en varios estamentos: Estamento de las federaciones territoriales, estamento de clubes, estamento de deportistas, estamento de técnicos, estamentos de jueces y árbitros. Los miembros de la comisión delegada de la Federación Española de deportes de Hielo son los siguientes:

Estamento de las Federaciones Territoriales

Federación Catalana Esportsd'Hivern
Ramón Carreras Juanico - Presidente

Federación Madrileña Deportes de Invierno
Felipe Aguirre Briones - Presidente

Federación Vasca Deportes de Invierno
Román Herreros Arce - Presidente

Delegación Territorial de La Rioja
Frank Gonzalez Gonzalez - Delegado

Estamento de Clubes

S.A.D. Hielo Majadahonda

C.H. Igloo-Madrid

C. PoliesportiuPuigcerdà



C.D.D.I. Iparpolo de Vitoria-Gasteiz

Estamento de Deportistas

Antonio de Mollinedo González

Francisco Javier Navarro Quirós

Estamento de Técnicos

Iván Sáez Díez

Estamento de Jueces y Árbitros

Daniel Delfa Soto

Relación de pistas de hielo en España

Aragón:

Jaca

Cataluña:

Barcelona

Puigcerdá

Vielha

Comunidad de Madrid:

Majadahonda

Boadilla

Leganés



Hortaleza

Valdemoro

Málaga:

Benalmádena

Navarra:

Huarte (Pamplona)

La Rioja:

Logroño

País Vasco:

San Sebastián

Vitoria-Gasteiz

4. MODALIDADES

HOCKEY SOBRE HIELO

El hockey sobre hielo es un deporte que se juega en equipos y se caracteriza por su gran fuerza, velocidad y agresividad. Es muy difundido en países lo suficientemente fríos como para contar con pistas naturales de hielo, aunque últimamente hubo un auge de creación de pistas artificiales de interior. En Canadá y Estados Unidos es popularmente conocido como "hockey".

El juego consiste en introducir un disco (puck) en una de las redes colocadas en los extremos de la pista. Los jugadores utilizan un palo



curvado en el extremo (stick) para golpear el disco. Un equipo está formado por 6 jugadores: un arquero (goaltender), un central, 2 defensores y 2 delanteros.

El hockey sobre hielo está dentro de los principales cuatro deportes norteamericanos y es representado por la Liga Nacional del hockey (NHL). A nivel mundial, la Federación Internacional del hockey sobre hielo (IIHF) es la asociación que rige este deporte.

Torneos

La Federación Internacional de Hockey sobre Hielo (IIHF) organiza los siguientes torneos internacionales:

Campeonato del mundo

Campeonato del mundo para mujeres

Campeonato del mundo sub 20

Campeonato del mundo sub 18

European Champions Cup

European Woman Champions Cup

Continental Cup

También regula todo lo concerniente al hockey sobre hielo en los Juegos Olímpicos de Invierno.

En el campeonato del mundo, que se juega una vez por año, desde 1920, se otorgan medallas a los tres primeros equipos (oro, plata y



bronce).

La liga de hockey sobre hielo profesional más importante del mundo, es la National Hockey League (NHL), compuesta por equipos de Canadá y Estados Unidos. Actualmente consta de 30 equipos divididos en dos conferencias (este y oeste). Cada una de ellas, a su vez tiene 3 divisiones, y cada división consta de 5 equipos.

A partir de 1985 la NHL otorga un premio, llamado Presidents' Trophy, al equipo que finaliza la temporada con la mayor cantidad de puntos. El equipo también es premiado con 350.000 dólares canadienses.

El Hockey en el mundo

A nivel internacional, la International Ice Hockey Federation (IIHF) es la que regula todo lo concerniente al hockey sobre hielo. Luego en los distintos países existen asociaciones o federaciones propias que fiscalizan el juego a nivel local.

Campeonato de España de Hockey sobre Hielo:

La Superliga Española de Hockey Hielo o LEH es la liga nacional de España de hockey sobre hielo. Está regulada por la Federación Española de Deportes de Hielo desde la formación de ésta en 2006. Anteriormente dependía de la Federación Española de Deportes de Invierno.

Historia

A pesar de que el primer partido de hockey hielo de un equipo español tuvo en lugar en diciembre de 1923, no fue



hasta 1972 cuando se instauró un campeonato nacional. Los seis equipos que participaron en esa primera edición fueron: Real Sociedad, FC Barcelona, CH Jaca, Valladolid, CG Puigcerdà y CH Madrid.

Los primeros años los equipos estaban formados en su totalidad por jugadores españoles por petición de la Real Sociedad, que quería fomentar el deporte entre los españoles en lugar de contratar a profesionales foráneos.

A partir de la temporada 1978-1979, el campeón de España fue invitado a participar en la Copa de Europa de Hockey Hielo. El campeonato senior fue suspendido de 1986 a 1988 debido a dificultades financieras de los clubes, que vieron como sus patrocinadores dejaban de aportar dinero.

No obstante en la actualidad los problemas están subsanados y los equipos españoles cuentan con jugadores y entrenadores extranjeros que aportan experiencia al campeonato nacional.

Formato

Cada equipo se enfrenta al resto dos veces a lo largo del campeonato, una vez en casa y otra a domicilio. La temporada 2007-2008 comenzó con 7 equipos, jugándose tres partidos en cada jornada y quedando un equipo sin jugar. A partir de la Jornada 3 se añadió al club vascofrancés AngletHormadi, que jugará contra el equipo que en un principio le tocaba descansar en cada jornada. El viernes 14 de diciembre de 2007 se retiró el CG Vall d'Aran - Vielha y el día 15 hizo lo propio el CH Jaca, a pesar del éxito cosechado en la



temporada. Ambos clubes encontraron dificultades económicas y se encontraban sin pista, patrocinadores ni fondos para los desplazamientos. El Aramón CH Jaca se reincorporó al campeonato en la temporada 2008-2009 con patrocinadores y presupuesto renovados.



1. Hockey sobre hielo.

Desde la temporada 1994-1995, tras la liga regular se disputan los playoffs, jugando el 1º clasificado con el 8º, el 2º con el 7º, el 3º con el 6º y el 4º con el 5º. Los partidos de cuartos de final se juegan al mejor de 3 partidos, jugando el equipo mejor clasificado primero como visitante y el segundo y tercer partido (en caso de ser necesario) como local.

Las Semi-finales se disputan al mejor de 5 partidos, jugando los equipos mejor clasificados los dos primeros partidos como locales, el tercero y el cuarto (en caso de ser necesario) como visitantes, y el quinto de nuevo como locales. La Final se juega al mejor de 5, siguiendo el mismo sistema que las Semi-finales, y el vencedor participará en la Copa Continental Europea de la IIHF. En caso de renunciar, el subcampeón podría optar a jugar la competición



européa.

El formato que se ha diseñado para los playoff, tras la retirada de la competición CG Valld'Aran – Viella y CH Jaca, es el siguiente: El primero y segundo clasificado en la liga regular pasan directamente a semifinales mientras el tercer y cuarto clasificado disputan 2 partidos, uno en casa y otro a domicilio, contra el sexto y quinto clasificados respectivamente. Los dos equipos ganadores de la primera ronda pasan a la semifinal, que jugaran contra el primero y segundo, y seguidamente llegan a la final.

En 2008 el Jaca regresó a la competición y se mantiene el mismo sistema, quedando el séptimo equipo eliminado de playoff.

Clubes participantes 2010/2011

FC Barcelona (Barcelona)

Aramón CH Jaca (Jaca)

Majadahonda HC (Majadahonda)

CG Puigcerdà (Puigcerdà)

CH Txuri-Urdin (San Sebastián)

Anteriores participantes en liga

CH Gasteiz (Vitoria)

AngletHormadi (Anglet)

Boadilla (Boadilla del Monte)



Palmarés deportivo

Equipo	Campeón	Títulos (por año)
CH Jaca	11	1984, 1991, 1994, 1996, 2001, 2003, 2004, 2005, 2010, 2011 y 2012
CH Txuri-Urdiñ	9	1976, 1980, 1985, 1990, 1992, 1993, 1995, 1999 y 2000
Casco Viejo Bilbao CH (Vizcaya HC)	6	1977, 1978, 1979, 1981, 1982 y 1983.
CG Puigcerdà	5	1986, 1989, 2006, 2007 y 2008
FC Barcelona	5	1987, 1988, 1997, 2002 y 2009
Real Sociedad (desaparecido ¹)	4	1972, 1973, 1974 y 1975
Majadahonda HC	1	1998



PATINAJE SOBRE HIELO

Campeonato de España de patinaje sobre Hielo

El Campeonato de España de Patinaje sobre Hielo es una competición de patinaje artístico sobre hielo que se celebra anualmente para determinar el campeón de España de cada temporada. Esta competición está organizada por la Federación Española de Deportes de Hielo (FEDH), el organismo responsable de los deportes de hielo en nuestro país.

El título se entrega al ganador de la clasificación final después de la disputa del Programa Corto (Short Program) y del Programa Largo (Free Program) en las disciplinas individuales Masculina y Femenina, además de los dúos de Parejas y Danza de las categorías Senior, Junior y Novice.

El Campeonato de España en la modalidad de Danza fue instaurado en 2008 y el de Parejas en 2010.

El calendario de competición para los deportistas españoles de patinaje artístico en el año 2012 es el siguiente:



2012	
enero 2012	International Trophy of Lyon 2012 :: Patinaje artístico Campeonato de Europa :: Patinaje artístico
febrero 2012	Bavarian Open 2012 :: Patinaje artístico PASE DE MEDALLAS :: Patinaje artístico PASE DE MEDALLAS :: Patinaje artístico Campeonato del Mundo Junior :: Patinaje artístico
marzo 2012	Campeonato del Mundo Junior :: Patinaje artístico International Challenge Cup :: Patinaje artístico PASE DE MEDALLAS :: Patinaje artístico Campeonato del Mundo :: Patinaje artístico
abril 2012	Campeonato del Mundo :: Patinaje artístico Campeonato de España Debs/Infantil y Copa Federaci ... :: Patinaje artístico
mayo 2012	Copa de España de Ballet :: Patinaje artístico

Los deportistas más destacados, en esta especialidad, en el año 2010



en nuestro país son:

Equipo danza 2010

Senior (Junior)

Sara Hurtado /Adrián Díaz

Junior

Emily Arm / Luis Fenero



2. Patinaje sobre Hielo

Equipo nacional 2010

Deportistas que representarán a España en Competición Internacional hasta diciembre 2010

Equipo Senior Masculino

Javier Fernandez

Javier Raya

Equipo Senior Femenino

Sonia Lafuente

Equipo Junior Femenino

Celia Robledo



Elena Mangas

Equipo Junior Masculino

Victor Bustamante

Francesc Palau

FCEH

Alexandra Bernadó (F. C. Barcelona)

Marta Cuni (C.P.Puigcerdá)

Nuria Farrés (F. C. Barcelona)

Irene Manau (F. C. Barcelona)

Júlia Ribas (F. C. Barcelona)

María Rodriguez (F. C. Barcelona)

Ton Cónsul CEGVA)

Aleix Gabara (F. C. Barcelona)

Alejandro Grandes (C.P. Puigcerdá))

Tomás LL. Guarino (F. C. Barcelona)

FMDI

Carmen Baltanás (C.H. Igloo)

Lucía Del Prado (ice Leganés)

Julia Del Prado (Ice Leganés)



Ariadna Lago (Ice Leganés)

María Martínez(C.H. Igloo)

Paula Monje (C.H. Igloo)

Rocío Tinao(C.H. Igloo)

Héctor Alonso (C.H. Igloo)

Juegos Olímpicos de invierno

Los Juegos Olímpicos son uno de los más importantes eventos deportivos. Los mejores atletas de todo el mundo compiten en diversas disciplinas, cada cuatro años. Los Juegos Olímpicos tienen dos modalidades: juegos olímpicos de verano y juegos olímpicos de invierno. Los de verano se comenzaron a realizar en el año 1896, en Atenas, Grecia. En cambio, los de invierno lo hicieron a partir de 1924, en Chamonix, Francia. Las últimas olimpiadas de invierno se llevaron a cabo en Vancouver, Canadá, en el año 2010. El país que más medallas de oro obtuvo fue Canadá (14 de oro, 7 de plata y 5 de bronce).

Los próximos juegos se jugarán en la ciudad de Sochi, en Rusia en el 2014. En la actualidad, en los juegos de invierno, se disputan siete deportes que incluyen 15 modalidades. Por ejemplo, el patinaje comprende: patinaje artístico, velocidad y velocidad en pista corta. Las disciplinas practicadas además de las tres anteriores son: biathlon, bobsleigh, combinada nórdica, curling, esquí acrobático, esquí alpino, esquí de fondo, hockey sobre hielo, luge, saltos, skeleton y snowboard.



El hockey sobre hielo, tiene el torneo masculino y el femenino (que se incorporó más tarde), y el país que más medallas obtuvo fue Canadá con un total de 16 (9 de oro, 5 de plata y 2 de bronce). Lo siguen la Unión Soviética y los Estados Unidos.

El patinaje artístico, en sus cuatro modalidades (individual hombres, individual mujeres, danza y parejas), tiene a los Estados Unidos como el país con mayor cantidad de medallas olímpicas (13 de oro, 14 de plata y 17 de bronce). La Unión Soviética y Rusia ocupan el segundo y tercer lugar, respectivamente, en el medallero general.

En cuanto al patinaje en velocidad, existen torneos masculinos y femeninos. Ambos tienen pruebas de 500, 1.000, 1.500, 5.000 metros y persecución por equipos. La competición masculina, cuenta además, con la prueba de 10.000 metros; mientras que la femenina tiene una prueba de 3.000 metros. El país que más medallas ganó, en esta especialidad, fue Estados Unidos, con un total de 63 (28 de oro, 20 de plata y 15 de bronce). Algunos atletas que impusieron récords olímpicos en patinaje en velocidad fueron: Casey Fitzrandolph, Jochem Uytendhaage y Catriona Lemay-Doan.

El patinaje en velocidad en pista corta, presenta pruebas masculinas y femeninas, que consisten en recorrer diferentes distancias: 500, 1.000, 1.500 metros, y también 5.000 metros con relevos en el caso de los hombres y 3.000 metros con relevos en el caso de las mujeres. En esta especialidad, Corea del Sur es el país con mayor cantidad de medallas obtenidas (17 de oro, 7 de plata y 5 de oro), seguido Canadá y Estados Unidos.



PATINAJE DE VELOCIDAD

Se rige por la misma federación internacional que el patinaje artístico sobre hielo, la ISU.

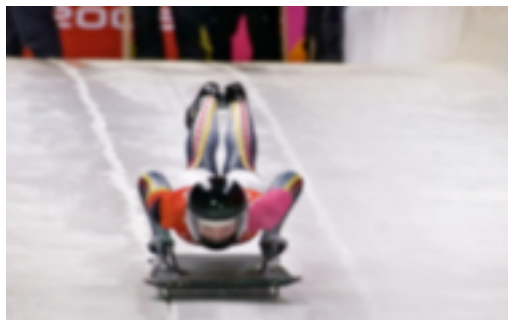


3. Patinaje de Velocidad

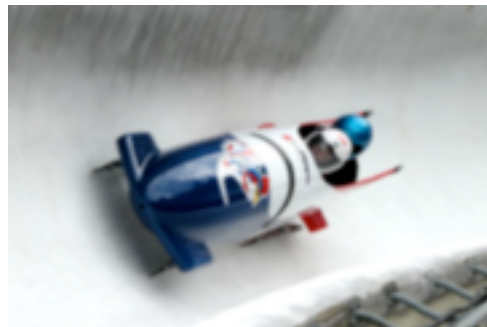
En España el patinaje de velocidad sobre hielo no está muy desarrollado debido a que nuestro país no posee suficientes pistas de hielo dedicadas a esta especialidad del patinaje. El clima en España no acompaña para la realización de este deporte. Como patinaje de velocidad solo se practica

el patinaje en línea.

BOBSLEIGH-SKELETON



4. Bobsleigh



5. Skeleton

CURLING

El curling en España, al igual que todos los deportes de hielo en nuestro país, es muy minoritario por lo que hay poca práctica y no es



muy conocido por la sociedad. Como ejemplo de las competiciones que se realizan en España, vamos a citar el Campeonato de España de 2012.

Campeonato de España de Curling:



6. Curling

“Los equipos masculinos de No Name y Barcelona, en categoría masculina, y de Iparpolo, en féminas, han acabado como líderes después de la primera fase del Campeonato de España de curling que tuvo lugar este

fin de semana en la pista de Valdemoro (Madrid). Los colíderes masculinos, que en los cinco primeros encuentros firmaron un balance de cuatro victorias y una derrota, cuentan con sólo un triunfo de ventaja respecto a otros cinco equipos, por lo que la segunda fase, que tendrá lugar en Puigcerdà (Girona) del 13 al 15 de abril, se antoja muy disputada. Por lo que respecta a la prueba femenina, el Iparpolo se ha despedido de la primera fase como líder invicto con cuatro victorias en cuatro partidos, seguido del TxuriBerri Cafés Aitona, que cuenta con un triunfo menos. En el Grupo B masculino colideran la clasificación Jaca y SportingL'Olla B, ambos con tres partidos ganados y ninguno perdido.”

La localidad de Valdemoro volverá a acoger un Campeonato de España de curling en la temporada 2011-12. Después de la disputa de la competición nacional en las modalidades de dobles mixto y mixto, la pista de hielo madrileña será el escenario de la primera fase



del Campeonato de España por equipos del 24 al 26 de febrero, donde el No Name -en categoría masculina- y el TxuriBerri -en femenina- intentarán defender sus títulos de campeones de España. La segunda fase tendrá lugar en Puigcerdà (Girona) del 13 al 15 de abril.

PRIMERA DIVISIÓN MASCULINA:

No Name (Madrid)
San Isidro Diputación León (Castilla y León)
PuigcerdàPanxing (Catalunya)
CEVA 2002 (Catalunya)
SportingL'Olla (Catalunya)
TxuriBerri Cafés Aitona (País Vasco)
Iparpolo (País Vasco)
Barcelona (Catalunya)
B-52 (Madrid)

SEGUNDA DIVISIÓN MASCULINA:

Iceberg (País Vasco)
SportingL'Olla B (Catalunya)
PuigcerdàPanxing B (Catalunya)
Jaca (Aragón)
Los Compadres Málaga (Andalucía)
Valladolid (Castilla y León)

COMPETICIÓN FEMENINA:

Iparpolo Femenino (País Vasco)
Catalunya Curling (Catalunya)
Jaca (Aragón)



San Isidro Diputación León (Castilla y León)

TxuriBerri Cafés Aitona (País Vasco)

Iparpolo y TxuriBerri, campeones de España de curling Mixto y Dobles Mixtos.

Los equipos vascos han sido los claros dominadores del Campeonato de España de curling de las categorías Mixtos y Dobles Mixtos y han copado las seis plazas del podio de la competición celebrada en Valdemoro (Madrid). En la competición por parejas, los primos vitorianos Sergio Vez e Irantzu García (Iparpolo) han logrado su cuarto título nacional en esta categoría, convirtiéndose en los dominadores de las últimas temporadas tras derrotar en la final al TxuriBerri por 8-3. Por su parte, en Mixtos el triunfo ha sido para el TxuriBerri Cafés Aitona de Oihane Otaegi, Mikel Unanue, Leire Otaegi, y Enric Morral, que han ganado en la final al Iparpolo por 6-2.

Campeonato de España Curling Dobles Mixtos [Valdemoro (Madrid), 26-28/01/2012]

RESULTADOS Final:

IparpoloBikobat 7 - IparpoloBikozortzi 1

TxuriBerriUnanue 3 - IparpoloBikobi 8

Medalla de ORO: IparpoloBikobi (Federación País Vasco).

Medalla de PLATA: TxuriBerriUnanue (Federación País Vasco).

Medalla de BRONCE: IparpoloBikobat (Federación País Vasco).

Campeonato de España Curling Mixto [Valdemoro (Madrid), 26-28/01/2012]

RESULTADOS Final:



Jaca 6 - IparpoloBatmix 11.

IparpoloBimix 2 - TxuriBerri Cafés Aitona 6

Medalla de ORO: TxuriBerri Cafés Aitona (Federación País Vasco)

Medalla de PLATA: IparpoloBimix (Federación País Vasco)

Medalla de BRONCE: IparpoloBatmix (Federación País Vasco)

LUGE



Este deporte no se practica prácticamente en España dado que no hay una buena superficie para llevarlo a cabo y además el clima no ayuda a su realización.

BIBLIOGRAFIA

<http://www.fedhielo.com/>

INDICE DE ILUSTRACIONES

1. Hockey sobre Hielo
2. Patinaje artístico
3. Patinaje de Velocidad
4. Bobsleigh
5. Skeleton
6. Curling
7. Luge

ENLACES

Federación Española de Deportes de Hielo:

Web: <http://www.fedhielo.com/>



Federación Internacional de Deportes de Hielo:

Nombre: FederationInternationale de Luge (F.I.L.):

Web: <http://www.fil-luge.org/>

Nombre: International Ice Hockey Federation (I.I.H.F.):

Web: <http://www.iihf.com>

Nombre: World Curling Federation (W.C.F.):

Web: <http://www.worldcurlingfederation.org/>

Nombre: International Skating Union (I.S.U.):

Web: <http://www.isu.org/>

REGLAMENTOS

Hockey Hielo

<http://www.fedhielo.com/content/view/13/15/lang,es/>

Patinaje artístico

<http://www.fedhielo.com/content/view/129/72/lang,es/>

Luge

<http://www.fil-luge.org/index.php?id=386>

Curling

<http://www.worldcurling.org/rules-and-regulations>

Patinaje de Velocidad; Patinaje sobre Hielo

<http://www.isu.org/vsite/vnavsite/page/directory/0,10853,4844-153889-171105-nav-list,00.html>

