

PATRIMONIO HISTÓRICO ESPAÑOL DEL JUEGO Y DEL DEPORTE: VÍA VERDE DEL RÍOTURBIO



Autor

José María Gómez Muñoz

Año 2011



ÍNDICE

1. Historia
2. Ficha técnica
3. Descripción de la vía
4. Mapa
5. Perfil topográfico
6. Datos de interés
7. Actividades
8. Bibliografía
9. Índice de ilustraciones



1. HISTORIA

Son muchas las trincheras de antiguos ferrocarriles mineros que recorren el Concejo de Mieres. Ésta es un ejemplo de ellas. Se trata de un antiguo ferrocarril minero de la segunda mitad del s. XIX que llevaba el carbón desde las explotaciones que hubo en la zona de Polio al lavadero del Batán en Mieres.

2. FICHA TÉCNICA



FICHA TÉCNICA

● VÍA VERDE ACONDICIONADA



LOCALIZACIÓN

Mieres - Murias - Rioturbio (T.M. Mieres).
ASTURIAS

Longitud: 3 Km.

Usuarios: 

Tipo de firme:
Asfalto

Medio Natural:
Valle de Rioturbio y Murias. Paisaje
Protegido de las cuencas mineras.





Foto 1.

Patrimonio cultural:

Conjunto urbano de Mieres y restos industriales mineros.

Infraestructura:

Plataforma continua. 3 puentes.

Cómo llegar:

Mieres: FEVE, Renfe. Autobuses, ALSA, Recollo, EMUTSA, ENFERBUS

Conexiones:

Oviedo: 22 Kms hasta Mieres.

Gijón: 42 Kms hasta Mieres.

León: 107 Kms hasta Carreño.

Cartografía:

Mapa Topográfico Nacional.

Escala 1:50.000, Hoja 53.

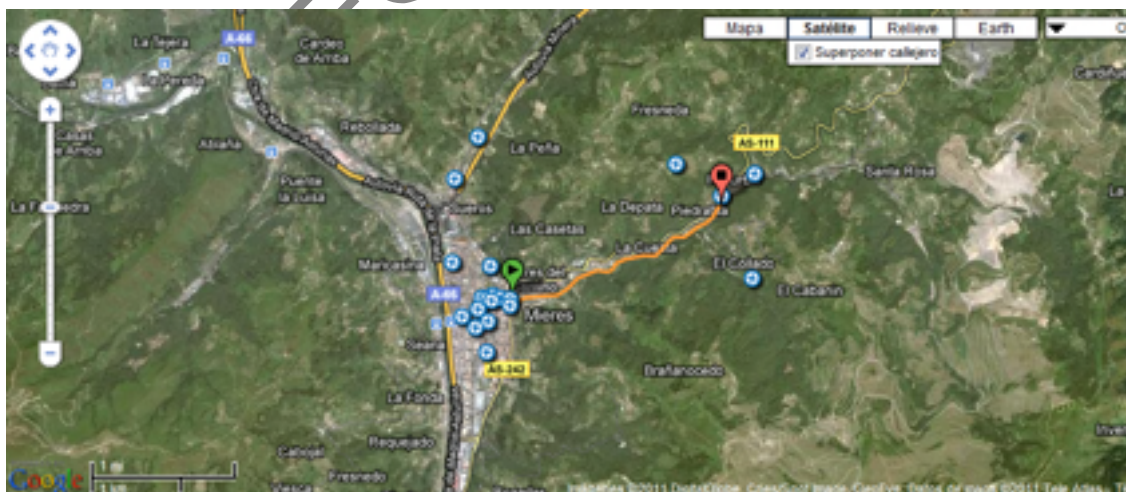
Cartografía Principado de Asturias:

Escala 1:5.000 (www.princast.es)

3. DESCRIPCIÓN DE LA VÍA

La pista consta de una distancia de 3,5 km que están asfaltados. El recorrido parte de la plaza de Requejo (un sitio emblemático de Mieres), y la iglesia de San Juan hasta el barrio mierense de Rioturbio. La pista tiene más distancia pero sólo está asfaltada desde Mieres a Rioturbio. Tiene una duración de 1h y 10m. (Oficina Municipal de Turismo de Mieres).

4. MAPA



5. PERFIL TOPOGRÁFICO



(trasgupola, 2009)

6. DATOS DE INTERÉS



Mieres

Municipio ubicado en la mitad sur de la zona central de Asturias, cuenta con una población de 50.000 habitantes y una extensión aproximada de 146 Km². Posee una orografía montañosa por la que se abre paso el río Caudal, valle en el que confluyen los ríos de Aller y Lena formando una vasta llanura donde se ubica la capital, Mieres del Camino, es ésta una de las ciudades mejor comunicadas con el resto de Asturias y con la Meseta.



El concejo de Mieres fue creado como tal en el año 1836, no obstante durante los últimos años de la Guerra de la Independencia, hasta aproximadamente el año 1813, Mieres fue ayuntamiento, del mismo modo que durante el Trienio Liberal, entre los años 1820 y 1823.

Mieres, que vivió durante muchos años de la agricultura y ganadería, con una economía prácticamente de subsistencia, tuvo, dentro de sus límites geográficos, las principales vías de comunicación de Asturias con la meseta, y ello ya desde muy atrás, es de destacar la calzada romana, construida en tiempos de César Augusto. Posteriormente, se desarrollaron carreteras sobre la misma, como la que a finales del siglo XVIII proyectó Jovellanos a Castilla.

Esta importante red viaria fue debida a la circunstancia de que por Mieres discurriera un tramo principal de la ruta jacobea, siendo la única población asturiana cuyo nombre alude, ya desde muy antiguo, al camino de Santiago.

En el último tercio del siglo XVIII, se descubrió el carbón en algunas zonas del concejo como fue el caso de Brañanocedo, por encima de Santullano. No será, sin embargo, hasta 1840 cuando se pueda hablar del proceso de industrialización de la comarca. En este proceso, contribuyeron la presencia de yacimientos de hierro y hulla en la zona, materias primas necesarias para alimentar los altos hornos, y de carbón, así como las abundantes aguas del río Caudal, necesarias para toda la industria. La posibilidad, más tarde, de la construcción del ferrocarril, fueron decisivas en este proceso. El auge de la industria y de la minería por aquellos años justificó la creación, en el año 1655, de la Escuela de Capataces de Minas, establecida en Mieres del Camino, así como la instalación en el concejo de varias empresas extranjeras, principalmente inglesas, francesas y belgas.



El ferrocarril de Lena a Gijón se abrió en el año 1874 y el Vaco-Asturiano en el 1906, hecho que contribuyó, de una manera decisiva, al progreso industrial y minero del concejo de Mieres, cuyo proceso culminaría en pleno siglo XX. A la sombra de esta industria la población de Mieres crecería a gran ritmo, así como los principales núcleos de población, transformando aquella forma de vida agrícola y ganadera, en la que tenía una gran importancia el clero y las casonas solariegas, en otra más acorde con los nuevos tiempos, que traerían mejoras en el nivel de vida, pero también otro tipo de injusticias, que motivarían importantes movimientos sociales sobre todo a lo largo del siglo XX (Montero Prieto, 2010).

- Patrimonio artístico y cultural

1. **Casa consistorial** de Mieres, del siglo XIX, de estilo ecléctico. Se puede visitar.



Foto 2.

2. **Casa Duró. Bien de interés cultural.**

También se le conoce como palacio de los Álvarez Castañón. Data del s. XVII. En el escudo de su fachada principal figuran las armas de los Quirós, Argüelles y Quiñones, nobles linajes asturianos. Es el edificio



civil más antiguo de la ciudad. Actualmente se utiliza para fines culturales. Es visitable.



Foto 3.

3. Palacio de los marqueses de camposagrado. Bien de interés cultural

Sobre las unas ruinas romanas, se fueron construyendo edificaciones menores hasta configurar una fortaleza con un torreón medieval. En el s. XVII, el recinto se convirtió en vivienda señorial de la Casa de Quirós y su mayorazgo el Marqués de Camposagrado. Aquí se alojó Gaspar Melchor de Jovellanos y la reina Isabel II. Hoy en día alberga el Instituto Bernardo Quirós, en donde se puede encontrar una pinacoteca con cerca de 200 obras, de las más importantes de Asturias y una colección de cerámica asturiana.



Foto 4.

4. Santuario de los Mártires de Valdecuna. Bien de interés cultural.

Se encuentra en las inmediaciones del pueblo de Insierto, es del s.



XVIII. Cada 27 de Septiembre se celebra su afamada romería, que fue declarada Fiesta de Interés Turístico Nacional. En su interior alberga a los santos mártires Cosme y Damián, médicos-farmacéuticos de origen oriental.



Foto 5.

5. **Escuela de capataces de minas**

Está formada por un cuerpo central transversal y dos salientes a los lados que hacen una estructura en U en este edificio de dos plantas y ático de la primera década del siglo XX, con un estilo austero entre un incipiente racionalismo y la tradición regional y ecléctica en ornamentación y tipos de ventanas. Actualmente, se utiliza como Casa de Cultura Teodoro Cuesta



Foto 6.

6. **Mercado Municipal de Abastos**

Es de 1907. Se estructura como un núcleo en manzana única, con fachada a cuatro calles, lo mismo que las entradas, de portada abierta en arco de medio punto rematadas por frontones. El trazado de los arcos de ventana, muy abierto, revela un estilo ornamental



ecléctico muy utilizado en la época modernista. Usa el hormigón, hierro y cristal, con las connotaciones historicistas empleadas en la arquitectura industrial. Tiene una única planta, con tejado retranqueado más elevado que deja paso a la luz de las ventanas en hilera.



Foto 7.

7. Iglesia de San Juan Bautista

Inaugurada en 1928, está realizada en estilo neobarroco, dentro del historicismo originado en el siglo anterior. Tiene tres naves y en fachada aparece flanqueada por dos torres poligonales. El pórtico remata en frontón sobre pilastras superpuestas. Las ventanas se recorren con molduras en orejas barroquistas, como el resto de la ornamentación.



Foto 8.

- Patrimonio industrial minero



1. Poblado Minero de Bustiello

Declarado bien de interés cultural. Construido por incitativa de la Sociedad Hullera Española, propiedad de Don Claudio López Bru, segundo Marqués de Comillas, entre los años 1890 y 1925. Se halla ubicado al sur del Concejo de Mieres del Camino, en la parroquia de Santa Cruz, en el margen izquierdo del río Aller. Es una colonia testimonial de los orígenes de la industrialización asturiana y conjunto residencial. En 1967, el poblado minero pasó a formar parte del patrimonio HUNOSA y las viviendas obreras que estaban en arrendamiento fueron vendidas a sus inquilinos en 1970. Las Cuencas Mineras Asturianas, son testigo de un proceso de industrialización iniciado en el siglo XIX. Este rico patrimonio industrial debemos conservarlo y recuperarlo. El poblado minero de Bustiello, sus vestigios sociales y materiales son elementos que definen la Arqueología Industrial.



Foto 9.

2. Castilletes de pozos Mineros

Casi cien años de actividad minera han dejado innumerables huellas en el Valle de Turón, en Figaredo, Ablana, Nicolasa y en el mismo casco urbano de Mieres donde está situado el Pozo Barredo,



construido en 1939, en el lugar que ocupaba otro castillete provisional usado para la profundización del pozo. Hay que mencionar el castillete de Espinos, en la localidad de Presimir, en San Andrés de Turón, como uno de los más antiguos y de más interés arqueológico. Construido en 1927, por iniciativa de Hulleras de Turón y permaneció en actividad hasta la creación de HUNOSA, en 1967. Es un castillete de estructura metálica con revestimiento de madera.



Foto 10.

7. ACTIVIDADES

- Carrera/Jogging/Nordic-walking

Esta ruta es , a su vez, conocida como **pista finlandesa**, ya que a lo largo de sus 4 km de recorrido se puede correr como se hacía en Finlandia, en donde las pistas estaban "acolchadas" con serrín y hojarasca. En este caso, la vía está asfaltada prácticamente en su totalidad, marcándose el recorrido cada 400m, es útil para entrenar o correr por placer con un extra de motivación. Otra actividad de gran éxito en los países nórdicos y no tanto en España es el Nordic-walking, que consiste en andar a un ritmo alegre a la vez que movemos los brazos alternativamente. Éstos sujetan unos bastones o sticks. Se trabaja la coordinación durante la marcha a la vez que se



implican un mayor número de grupos musculares, con lo que el consumo energético es mayor que andar sólomente. Es interesante para gente que quiere perder peso y no le gusta o no puede realizar carrera continua. El paisaje ayuda enormemente a disfrutar de esta nueva modalidad de marcha.

-Senderismo/Patinaje en línea

Ruta cómoda y relativamente asequible para todo tipo de personas, ya que se encuentra asfaltada y el desnivel acumulado es de 73m. La duración aproximada es de una hora y diez minutos.

-Montar en bicicleta

Ruta apta tanto para bicicleta de montaña como de paseo, pues se encuentra asfaltada. En el último tramo nos encontramos con ligera pendiente que endurece algo el recorrido.

-Disfrute de la gastronomía

Existen merenderos, sidrerías y mesones en donde se puede disfrutar de la cocina tradicional asturiana como fabada, pote, cordero asado a la estaca o al horno, merluza a la cazuela y a la sidra, etc.

8. Bibliografía

1. *Guía de Mieres*. Ayuntamiento de Mieres, pdf.
2. *Turismo de Mieres*. Oficina Municipal de Turismo.
3. www.viasverdes.com

9. Índice de ilustraciones

Foto1. Vía verde del Ríoturbio.



Foto2. Casa consistorial de Mieres.

Foto3. Casa Duró.

Foto 4. Palacio de los marqueses de camposagrado.

Foto 5. Santuario de los Mártires de Valdecuna.

Foto 6. Escuela de capataces de minas.

Foto 7. Mercado Municipal de Abastos,

Foto 8. Iglesia de San Juan Bautista.

Foto 9. Poblado Minero de Bustiello.

Foto 10. Pozo San José.

MUSEO DEL JUEGO

