

PATRIMONIO HISTORICO ESPAÑOL DEL JUEGO Y DEL DEPORTE: VIA VERDE VADOLLANO



Autor:

Jesús E. Hernández García

Año 2011



INDICE

1. Índice
2. Ficha técnica
3. Descripción de la vía
4. Perfil topográfico
5. Mapa
6. Datos de interés
7. Actividades
8. Bibliografía
9. Índice de ilustraciones

MUSEO DEL JUEGO



2. FICHA TÉCNICA

LOCALIZACIÓN:

Entre Linares y el paraje de Vadollano. JAÉN

Longitud: 9 km.

Usuarios:  *

(*) Con dificultades en el tramo urbano de Linares (2 km), apta entre límite del casco urbano de Linares y el área de descanso (1,5 km). Con limitaciones entre el área de descanso y el acceso al recinto militar de Vadollano (4,5 km). Resto no apta.

Tipo de firme:

Tramo urbano en Linares (2 km), tierra y grava compactadas entre el límite del casco urbano de Linares y el área de descanso (1,5 km), tierra sin acondicionar entre el área de descanso y el acceso al recinto militar de Vadollano (4,5 km), y balasto entre este último y la estación de Vadollano (1 km).

Patrimonio cultural:

Conjunto monumental de Linares, patrimonio minero e industrial, ruinas de la ciudad íbero-romana de Cástulo y centros de interpretación del Paisaje Minero y la Metalurgia.

Cómo llegar:

Linares: Media Distancia Renfe, línea Madrid-Jaén y Larga Distancia Renfe

Conexiones:



Jaén: 30 Kms. hasta Linares



Imagen; Nº 1



Imagen; Nº 2



3. DESCRIPCIÓN

La Vía Verde de Vadollano tiene una longitud de nueve kilómetros que discurren entre la ciudad de Linares y en paraje de Vadollano. Puede recorrerse a pie, en bicicleta y a caballo. Algunos tramos de la vía también son transitables en silla de ruedas.

Desde el punto de vista paisajístico, el viajero podrá contemplar campos de olivos alomados, así como la cuenca del arroyo de Castro. También aparecerán ante sus ojos las ruinas que componen uno de los conjuntos arqueológicos más importantes de Europa: las de Cástulo.

En el punto de partida de la Vía Verde de Vadollano, en Linares, se puede visitar el Centro de Interpretación del Paisaje Minero y la Metalurgia, así como monumentos destacados de carácter civil y religioso.

La ruta comienza en la bonita Estación de Vadollano, una estación, en la actualidad abandonada, donde antaño había un gran movimiento ferroviario. De hecho aún quedan restos y vestigios de su antiguo esplendor. Aparte de las tres vías operativas, hay seis más inutilizadas y dos que podrían utilizarse como vías muertas para alguna locomotora o dresina. Junto a éstas pueden verse vestigios de tres cargaderos, uno de balasto, otro de carbón y otro de ganado.

Esta estación dada su importancia también tenía una placa giratoria, para la inversión de marcha de las locomotoras que servían de apoyo a los ascendentes, con su correspondiente depósito de locomotoras.



De la placa giratoria apenas quedan vestigios, pues con las obras de adaptación y desdoblamiento de la línea entre Vadollano y Linares, quedó enterrada con los escombros. Desde esta misma estación hay una vista inmejorable de un puente metálico, del curvón previo al acceso norte de la estación, así como de todo el recorrido ascendente antes de llegar a la estación de Vilches, lo que permite, con bastante tiempo, ver los trenes descendentes procedentes de Despeñaperros.



Imagen; N°3

En cuanto a la ruta de la Vía Verde, cabe destacar sin duda alguna el interés que suscita un monumento, señalado en los primeros kilómetros de la misma: Piélago Monumento Natural (1,5km). El Piélago es un paraje que se encuentra entre la campiña y las



estribaciones de Sierra Morena, declarado Monumento Natural por la Junta de Andalucía en 2.003, y que se sitúa a caballo entre los municipios de Vilches y Linares. En su ámbito, se incluye el Puente de Vadollano, puente romano del siglo III a. C., que está declarado BIC. Se accede desde la carretera A-312 de Linares a Arquillos, a la altura del kilómetro 9.



Imagen; N°4

El piélago se encuentra secundado por del río Guarrizas. Este río se encajona en enormes bloques de granito y el agua rompe con la fuerza del mar. El cauce tiene que salvar una serie de desniveles originando dos pequeñas cascadas. Más abajo se vuelven a unir los brazos del río en un profundo cúmulo de agua brava teñida de



marrón por el barro. Y un poco más allá, el Guarrizas culmina su ímpetu tributando en el Guadalén.

Es un lugar de especial interés paisajístico, los granitos se ve acompañados por un bosque de ribera con acebuches, fresnos, sauces, y adelfas. El puente es una modesta muestra de ingeniería romana para facilitar la comunicación hacía el Levante, que alcanzó su mayor auge por las explotaciones mineras de aquella época. Esta construcción formaba parte de la Vía Augusta, que conectaba la capital del Imperio, Roma, con Gades, la actual ciudad de Cádiz.



Imagen; N°5

El puente cubre un desnivel de 80 metros de ancho y 12 metros de profundidad máxima en el centro del mayor de los dos arcos que aún se conservan; de los ojos que subsisten sólo queda en pie la estructura pelada de sus arcos, resistiendo osados la potencia bravía de la corriente.





Imagen; N°6

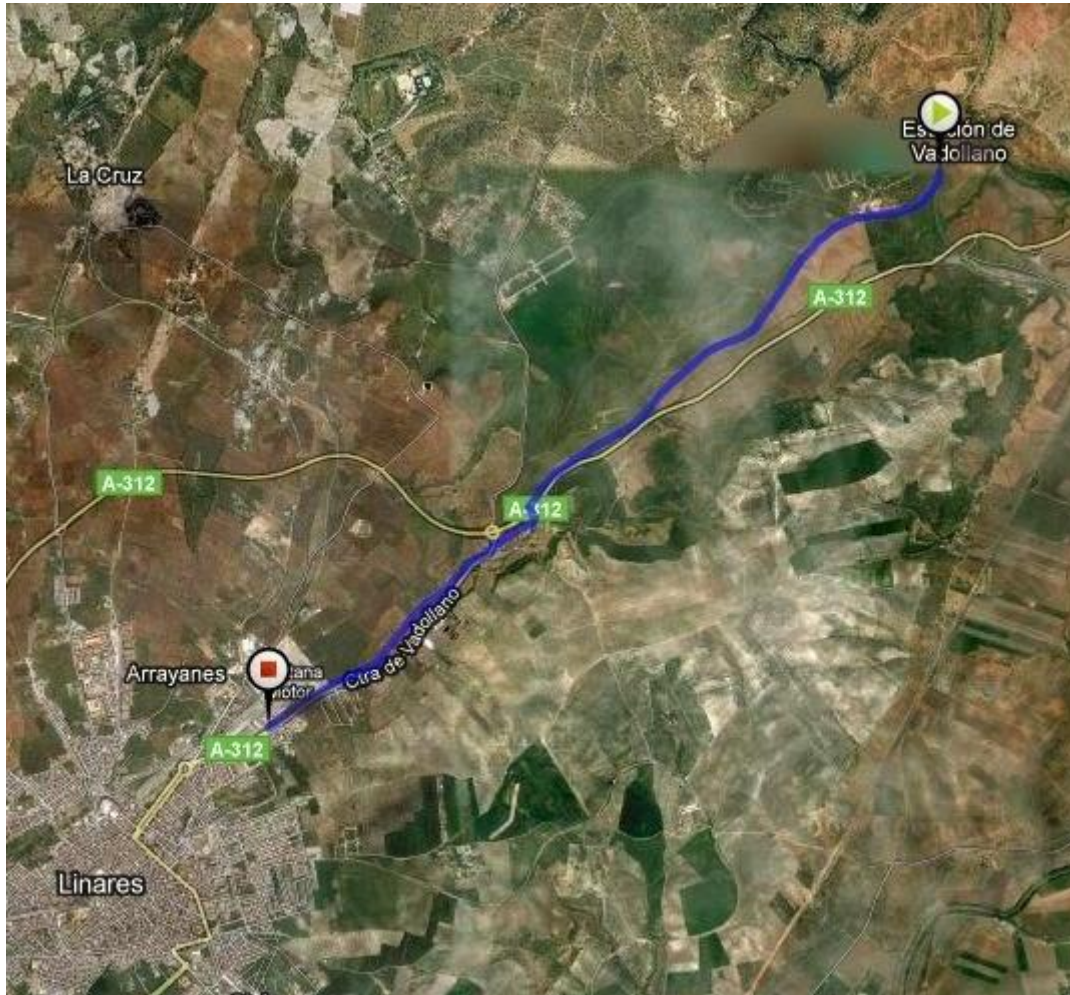
4. PERFIL TOPOGRÁFICO



Imagen; N° 7



5. MAPA



I imagen; Nº 8



6. DATOS DE INTERÉS

- Fiestas Populares:

27 Agosto a 1 de Septiembre.

Feria San Agustín

Semana Santa.

Semana Santa de Linares

10 de Abril a 18 de Junio. Festival Internacional de Música y Artes Escénicas (FIMAE).

30 de Abril, 1 y 2 de Mayo. Las cruces de Mayo

- Órgano Gestor:

Turismo de Andalucía

<http://www.esp.andalucia.com/>

- Guardia Civil: Telf.062
- Ambulatorio: 953693659
- Ayuntamientos:

Calle Hernán Cortés, 24. 23700 Linares (Jaén)

Teléfono: 953648810 | Fax: 953648811

Correo electrónico: ayuntamiento@ciudaddelinares.es

- Ferrocarriles:



-En construcción-

7. ACTIVIDADES

Sala de exposiciones. Telf. 953 692 057

Teatro Cervantes. Telf. 953 692 057

Festival Internacional de Musica y Artes Escénicas (FIMAE). 10 de Abril a 18 de Junio.

8. INTERÉS TURÍSTICO

Linares ofrece al visitante un variado conjunto de monumentos con iglesias, palacios, casas solariegas, edificios públicos, etc de diferentes estilos y épocas, desde el románico hasta los edificios modernistas de los siglos XIX y XX, nos hablan de la evolución de esta ciudad. En ella encontraremos restos de infraestructuras mineras en la parte norte del territorio, entre los terrenos de Sierra Morena y Agrícolamente, la mitad norte está ocupada por dehesas, especies arbóreas forestales y eriales y concentra una importante cabaña ganadera, en la que predomina el ganado bovino. Las tierras labradas ocupan la mayor parte del término, siendo el olivo el cultivo que ocupa mayor extensión, seguido de los cultivos herbáceos de secano y los cultivos industriales de regadío.

Los ríos Guadiel, Guarrizas, Guadalén y Guadalimar, que configuran el término, han hecho posible la instalación de grandes extensiones de riego.

A pocos kilómetros del actual casco urbano se encuentra Cástulo, que



pasa por ser uno de los yacimientos arqueológicos más importantes de toda Europa. Esta ciudad fue la capital de la Oretania en época ibérica y uno de los enclaves más importantes de la Hispania romana.

Pero sus orígenes son todavía más antiguos, desde la consolidación de la actividad metalúrgica ligada a las minas de Sierra Morena, en el segundo milenio antes de Cristo.

Por su situación privilegiada y por su riqueza minera, Cástulo tuvo un protagonismo especial en el enfrentamiento entre romanos y cartagineses, realzado por el matrimonio de la princesa castulonense Himilce con el general cartaginés Aníbal. Finalmente, en el año 206 a,C, las legiones romanas tomaron militarmente la ciudad.

La minería y la actividad metalúrgica impulsaron la prosperidad de Cástulo durante la época imperial. Su influencia abarcaba toda la zona oriental de Sierra Morena e, incluso, parte de la actual provincia de Ciudad Real. Contaba con numerosos poblados mineros fortificados en la comarca.

Pero con el declive de la actividad minera y su paralización, llegó la decadencia: a comienzos del siglo IV Cástulo era una sede episcopal que había enviado un representante al Concilio de Toledo, pero en el siglo VI y VII, la ciudad pierde importancia en favor de Baeza.

Finalmente, solo quedaron algunas pequeñas aldeas habitadas y ya en época islámica, hasta el siglo XI no se consolidan estructuras fortificadas. Ante el avance de los cristianos, en el siglo XII se levanta



una torre, que será la que se utilice como torre del homenaje del castillo de Santa Eufemia, levantado tras la conquista en 1227.

Todavía se desconocen muchos aspectos del origen de la actual ciudad de Linares. Seguramente, la pequeña aldea islámica, tras la batalla de las Navas de Tolosa y su conquista por Fernando III, ganó en importancia por su situación y fue elegida para construir un castillo que facilitara la defensa; se hizo a Linares dependiente de Baeza y comenzó la repoblación con colonos de Castilla y León.

9. BIBLIOGRAFÍA

9.1 Páginas Web y libros

- www.viasverdes.com
- <http://www.esp.andalucia.com/turismo/viasverdes/jaen/vadollano.html>
- http://www.panageos.es/fotos/estacion-de-vadollano_3167/el-pielago-invierno-2006_178787.html
- http://www.panageos.es/fotos/estacion-de-vadollano_3167/puente-del-pielago-linares_178795.html
- <http://www.unsitiodiferente.es/2010/01/el-puente-romano-de-vadollano.html>
- <http://www.galeon.com/quebrantahuetor/ficheros/via/via.htm>
- <http://trenesyestaciones.blogspot.com/2009/05/fin-de-semana-ferroviario-segunda-parte.html>
- http://ferrocarriles.wikia.com/wiki/Estaci%C3%B3n_de_Vadollano
- http://www.ciudaddelinares.es/portallinares/p_1_principal1.jsp?codResi=1
- <http://www.guiapueblos.es/pueblos/Jaen/Linares>

9.2. Ilustraciones

- Imagen; N° 1 y N°2:
<http://www.viasverdes.com/ViasVerdes/Itinerarios/Andaluc%E9n/Ja%E9n/V.V.%20de%20Vadollano>



- Imagen; N°3
http://ferrocarriles.wikia.com/wiki/Estaci%C3%B3n_de_Vadollano
- Imagen; N° 4 y N°5:
<http://www.unsitodiferente.es/2010/01/el-puente-romano-de-vadollano.html>
- Imagen; N° 6:
http://www.panageos.es/fotos/estacion-de-vadollano_3167/puente-del-pielago-linares_178795.html
- Imagen; N° 7 y N°8:
<http://www.bikemap.net>

MUSEO DEL JUEGO

